

Jordforurening - Offentlig høring

Forslag til nye forureningsundersøgelser og oprensninger 2013



Januar 2013



Forord



Det Gode Liv er visionen for den Regionale Udviklingsplan i Syddanmark. Det skabes både af det enkelte menneske og af omgivelserne. Rammerne for et godt og sundt liv omfatter blandt andet adgang til rigeligt og rent drikkevand samt et uforurenede nærmiljø, hvor børn og voksne trygt kan udfolde sig.

I regionen arbejder vi målrettet på at beskytte grundvandet, menneskers sundhed og miljøet mod skadelig påvirkning fra jordforurening. I 2012 har vi i regionsrådet sat ekstra fokus på grundvandsbeskyttelsen med en revision af strategien overfor jordforurening, som målretter indsatsen yderligere.

Spredningen af skadelige stoffer fra forurenede jord til drikkevandet sker typisk over mange år. Samtidig er antallet af jordforureninger stort. Derfor er det nødvendigt at prioritere indsatsen ud fra en helhedsorienteret og langsigtet strategi, så indsatsen først sker dér, hvor forureningen udgør den største risiko.

Selvom vi allerede har gjort meget, ligger der endnu mange års arbejde og venter. I det følgende kan du læse et forslag til, hvilke nye forureningsundersøgelser og oprensninger, regionen vil starte i 2013. Forslaget er i offentlig høring frem til 11. februar 2013, og de kommentarer du sender til os, vil indgå i vores arbejde med at færdiggøre den endelige plan for indsatsen i 2013.

Ud over forslaget til nye forureningsundersøgelser og oprensninger, er der en kort beskrivelse af andre dele af regionens indsats i 2013, der er besluttet tidligere, eksempelvis undersøgelserne omkring Grindsted by og indsatsen i Kærgård Plantage.

God læselyst

Carl Holst
Regionsrådsformand



Forsidefoto:

Banegravsdepotet i Grindsted - der bliver udlagt ren jord oven på et orange markeringsnet. Nettet er udlagt for at adskille forurenede jord og ren jord.

Høring af forslag til nye forureningsundersøgelser og oprensninger

Når Region Syddanmark undersøger et areal, hvor der er mistanke om en jordforurening, sker det i to omgange: Vi starter med en indledende forureningsundersøgelse, der skal fastlægge, om arealet er forurenet eller ej. Hvis der bliver fundet en forurening, der kan udgøre en risiko, er næste skridt en mere omfattende forureningsundersøgelse, der skal fastlægge omfanget af jordforureningen og behovet for en oprensning.

De omfattende forureningsundersøgelser og oprensninger er dyre, og vi er derfor nødt til at prioritere, hvor vi gennemfører dem først.

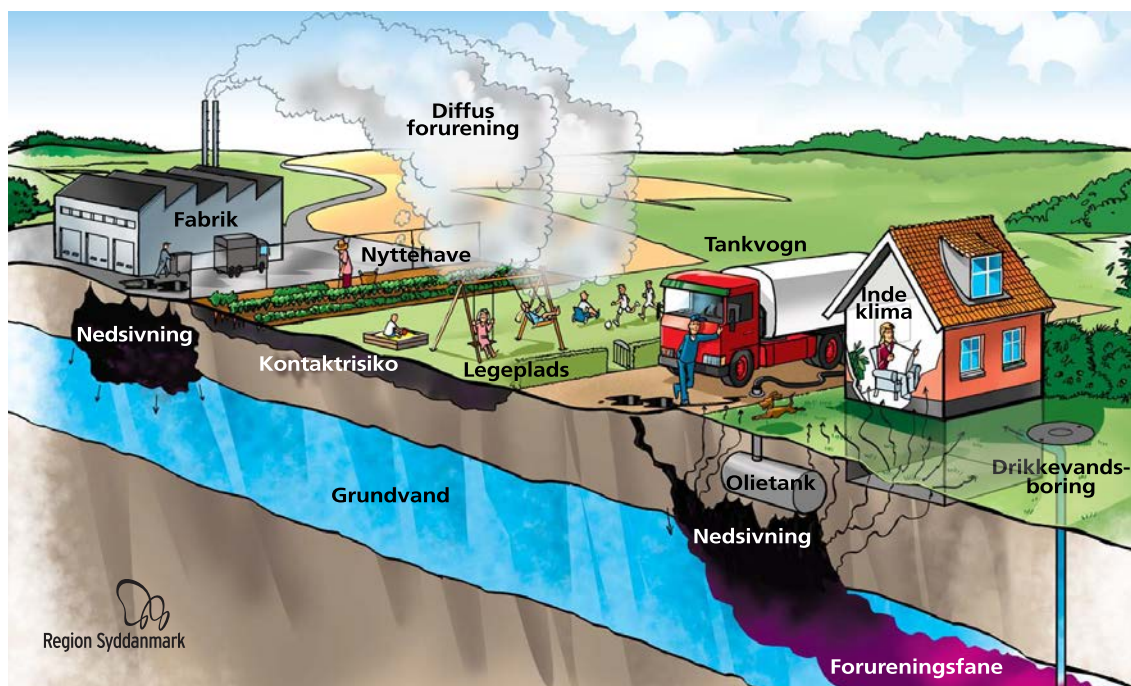
Vi vil i 2013 sætte fokus på at afslutte indsatsen over for grundvandsstruende jordforureninger i en række områder med værdifuldt grundvand, som indvindes til drikkevand. I disse områder har der gennem flere år været stort fokus på grundvandsbeskyttelse, og det betyder, at regionen har et godt billede af den risiko, jordforureningerne i området udgør over for grundvandet. Vi kan nu gå i gang med at håndtere de sidste af jordforureningerne og dermed afslutte indsatsen. Det betyder konkret, at vandforsyninger og de pågældende kommuner kan tilrettelægge langsigtede investeringer med større sikkerhed og generelt opnå en bedre sikring af den samlede grundvandsresource i områderne - også på langt sigt. Denne prioritering af indsatsen betyder, at regionen i 2013 udelukkende vil igangsætte en længere række nye undersøgelser. Der igangsættes ingen nye oprensninger udover 13 oprensninger, der er sat i gang i de foregående år, og som vi fortsat arbejder med.

Du kan se forslaget til forureningsundersøgelserne i tabellen på side 4. Forslaget fremlægges hermed i offentlig høring frem til 11. februar 2013.

Når høringsperioden er slut, tager regionsrådet stilling til hørings svarene og beslutter en endelig plan for, hvor der skal startes nye forureningsundersøgelser i 2013.

De nye forureningsundersøgelser sættes i gang for ca. 3 mio. kr. Vi kan være nødt til at ændre prioriteringen, hvis vi får ny viden om alvorlige forureninger, som nødvendiggør en akut indsats. Derfor er det vigtigt at være opmærksom på, at planen hverken medfører pligter eller rettigheder for grundejerne.

Forslaget til nye forureningsundersøgelser er kun en mindre del af det, vi i 2013 gør for at sikre vores drikkevand og vores sundhed over for skadelig jordforurening. Størstedelen af vores aktiviteter er fastlagt i strategien "Jordforurening - Region Syddanmarks strategi for indsatsen over for jordforurening". Strategien er vedtaget af regionsrådet i 2008 og revideret i 2012. Vi har også aktiviteter, der er lovbundne, og som regionen derfor ikke selv kan prioritere. Du kan læse mere om vores fastlagte aktiviteter på de følgende sider og på www.regionsyddanmark.dk/jordforurening, hvor du også kan finde oplysninger om vores strategi og arbejdsplaner for tidligere år. Ud over de aktiviteter, der er beskrevet her, udfører vi et stort antal myndighedsopgaver inden for jordforurening.



Jordforurening kan spredes til mennesker via jorden, luften og drikkevandet.

Forslag til nye forureningsundersøgelser i 2013

Nye forureningsundersøgelser 2013

Lokalitetsnr.	Branche	Adresse	Indsats		
			Grundvand	Indeklima	Kontakt
445-00023	Engroshandel med motorbrændstof	Vejlbyvej 2, 5500 Middelfart	X		
445-04034	Benzinsalg	Kauslundevej 7-9, 5500 Middelfart	X		
445-70122	Metalvarefabrik	Hovedvejen 31, 5500 Middelfart	X		
445-70125	Maskinforretning	Kauslundevej 20, 5500 Middelfart	X		
445-70151	Autoreparation	Værkstedsvvej 10, 5500 Middelfart	X		
445-90001	Villaolietank	Heimdalsvej 14, 5500 Middelfart	X		
603-00069	Tømrer og snedker-værksted	Karensdalvej 6, 7000 Fredericia	X		
603-00073	Benzinsalg	Brejning Søndergade, 7080 Børkop	X		
607-00350	Villaolietank	Kongsted Engvej 4, 7000 Fredericia	X		
607-02019	Losseplads	Palmskovvej 31, 7000 Fredericia	X		
621-00371	Smedie- og maskinværksted	Sdr. Vilstrupvej 60, 6000 Kolding	X		
621-00440	Villaolietank	Landerupvej 8, 6000 Kolding	X		
445-00030	Renseri	Gl. Banegårdsvej 9, 5500 Middelfart		X	
461-06089	Galvaniseringsvirksomhed	Drosselvej 10, 5000 Odense		X	X
540-81083	Renseri	Grundtvigs Allé 159, 6400 Sønderborg		X	
557-45002	Renseri	Pederstræde 5, 6740 Bramming		X	
621-00670	Smedie og vognmand	Almind Østergade 6, 6051 Almind			X

Hvordan er de nye forureningsundersøgelser udvalgt?

De overordnede principper for regionens indsats over for jordforurening er beskrevet i regionens strategi. Heri er der fastlagt fem mål for indsatsen:

1. Rent grundvand gennem overblik og sammenhæng i indsatsen
2. Mindske sundhedsrisikoen
3. Dialog om prioriteringen af regionens indsats
4. Effektivitet og udvikling
5. Åbenhed, service og dialog

De to første mål er bestemmende for, hvordan vi udvælger de steder, hvor der skal sættes nye forureningsundersøgelser og oprensninger i gang i 2013:

Det første mål betyder, at vi sætter nye forureningsundersøgelser og oprensninger i gang i de områder, hvor der er værdifuldt grundvand, som er vigtigt for drikkevandsforsyningen nu og fremover. Disse grundvandskortlægningsområder er fastlagt af Naturstyrelsen, der er i gang med at kortlægge grundvandet i Danmark. Når grundvandskortlægningen er færdig i et område, udarbejder kommunen en indsatsplan, og så ved vi, hvor det er særlig vigtigt at beskytte grundvandet over for forurening. I regionens reviderede strategi for indsatsen over for jordforurening har vi beskrevet principperne for en prioritering af de enkelte områder med værdifuldt grundvand. Den prioriterede rækkefølge er illustreret på figuren på side 6.

For grundvandsindsatsen i 2013 betyder det helt konkret, at vi vil fokusere på afslutningen af den offentlige grundvandsindsats i tre grundvandsområder ved henholdsvis Børkop, Kongsted og Middelfart.

Det andet mål betyder, at vi også sætter nye forureningsundersøgelser og oprensninger i gang, når vi får kendskab til jordforureninger, der giver anledning til alvorlige indeklimaproblemer i boliger. I særlige tilfælde gennemfører vi også en indsats over for jordforureninger, der udgør en meget alvorlig risiko ved kontakt med jorden.

Nye forureningsundersøgelser og oprensninger i 2013

Derfor foreslår vi, at regionen i 2013 sætter gang i:

- 12 undersøgelser af grundvandstruende forureninger i de tre højest prioriterede grundvandsområder (Børkop, Kongsted og Middelfart).
- 4 undersøgelser af forureninger, hvor et højt indhold af flygtige stoffer i jorden truer indeklimaet i boligerne.

- 2 forureningsundersøgelser, hvor kraftig jordforurening truer anvendelsen af boligens have. Den ene undersøgelse vil også omfatte undersøgelse af en evt. risiko for indeklimaet.

I tabellen på side 4 kan du se en oversigt over de foreslåede forureningsundersøgelser, og du kan se, hvorfor vi prioriterer at gøre en indsats.

På kortet side 6 kan du se den geografiske fordeling af lokaliteterne med nye forureningsundersøgelser i 2013 i forhold til den prioriterede rækkefølge af grundvandsindsatsområderne.

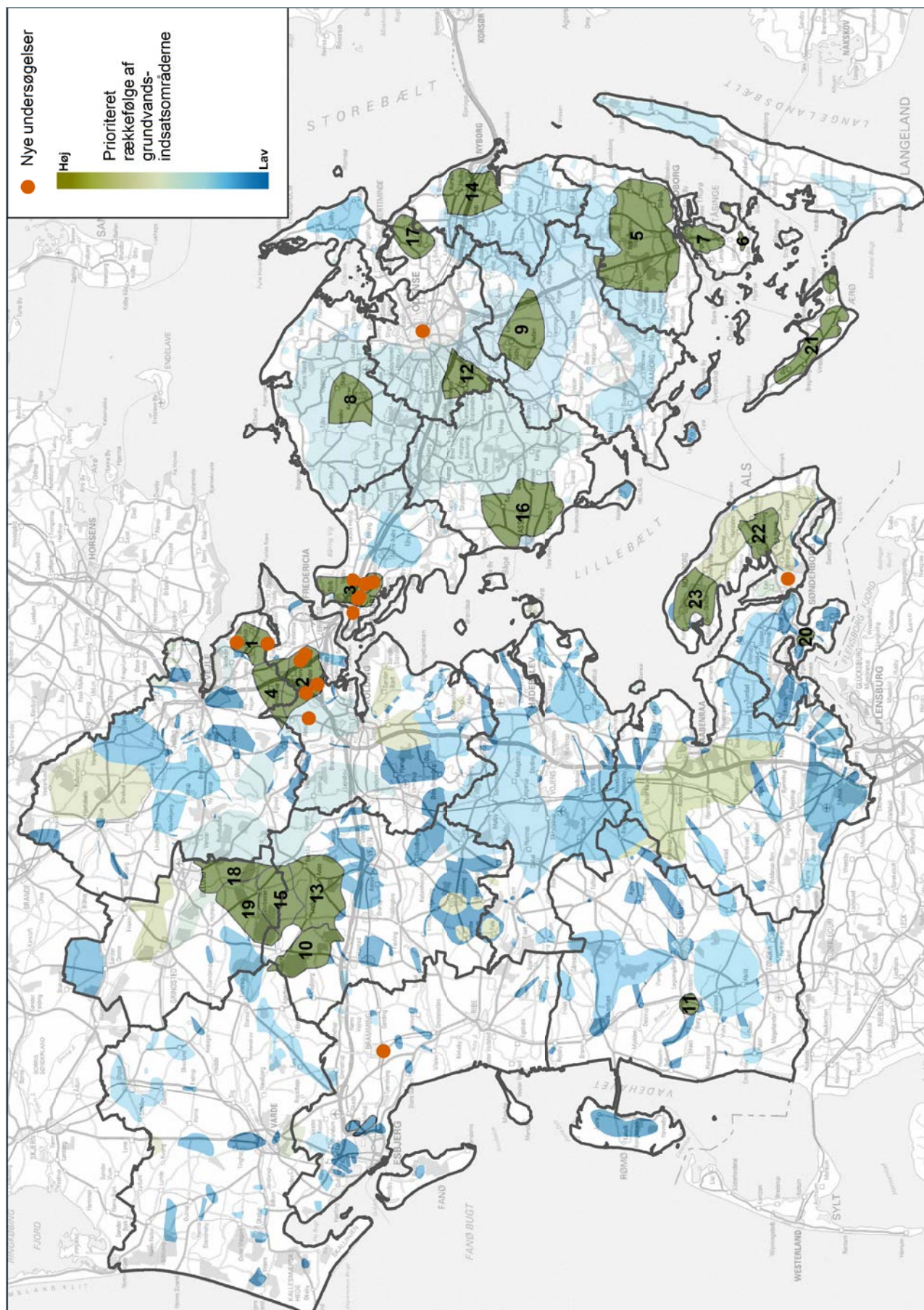
Hvis vi får mulighed for at sætte flere forureningsundersøgelser eller oprensninger i gang, gør vi det i de områder, hvor der er værdifuldt grundvand af betydning for drikkevandsforsyningen nu og fremover samt steder, hvor en forurening udgør en alvorlig sundhedsrisiko.

Derudover - såfremt regionen får ny viden om alvorlige forureninger, der nødvendiggør en indsats her og nu, kan det være nødvendigt straks at prioritere disse.



Nedrivning af tidligere renseribygning i forbindelse med oprensning af jordforurening med klorerede opløsningsmidler. De gamle røde renserimaskiner bliver tømt for restindhold af opløsningsmidler og bortskaffet. Oprensningen sikrer betydningsfuldt grundvand.

Forureningsundersøgelser i 2013



© Kort & Matrikelstyrelsen

Kortet viser den prioriterede rækkefølge af grundvandsindsatsområderne, og hvor nye undersøgelser indledes i 2013. Tallene i de højest prioriterede områder angiver den prioriterede rækkefølge af de områder, hvor der foretages en indsatsplan.

Fastlagte aktiviteter

I 2013 viderefører eller afslutter vi 20 forureningsundersøgelser, 13 oprensninger og flere udviklingsopgaver, som blev sat i gang i 2012 og de foregående år. Hertil kommer afslutningen af en række indledende forureningsundersøgelser, der blev startet i 2012 samt igangsætning af nye indledende undersøgelser, varetagelse af myndighedsopgaver som f.eks. frivillige undersøgelser og oprensninger, rådgivning af grundejere, kortlægning af muligt forurenede arealer, overvågning af grundvandsforurening, drift af oprensingsanlæg, m.m. En stor del af aktiviteterne i 2013 er således fastlagt på forhånd.

Kortlægning af forurenede arealer

Antallet af forurenede og muligt forurenede arealer i regionen er stort. I dag har vi kendskab til ca. 7.700 forurenede og muligt forurenede arealer. Vi er i gang med at behandle og supplere historisk materiale som er indsamlet tidligere, og det vil vi fortsætte med i 2013. Fremadrettet forventer vi at finde og vurdere yderligere 5.500 muligt forurenede arealer.

Lovbundne indledende forureningsundersøgelser

Når der er mistanke om en forurening på en boliggrund, har grundejeren mulighed for at bede regionen om at gennemføre en indledende forureningsundersøgelse, så det bliver afklaret, om der er en forurening eller ej. Regionen har pligt til at gennemføre forureningsundersøgelsen inden for et år.

Vi regner med, at omkring 120 grundejere vil bruge denne mulighed i løbet af 2013.

Kærgård Plantage

Region Syddanmark og Miljøministeriet har siden 2007 arbejdet med oprensning af den kraftige forurening i Kærgård Plantage. Arbejdet har betydet, at der i dag er

foretaget en total oprensning af grube 1 og 2 ned til en halv meter under grundvandsspejlet. Herudover er der gennemført et teknologiudviklingsprojekt, som klart peger på de metoder, som er mest velegnede til en oprensning af forureningen under grundvandsspejlet.

Siden august 2012 har regionen arbejdet på at gennemføre en afgravning af grube 3 og 4 ned til en halv meter under grundvandsspejlet. Afgravningen af grube 3 og 4 har til formål at fjerne ca. 30.000 kg klorerede opløsningsmidler, ca. 51.000 kg kulbrinter samt en række andre stoffer som blandt andet kviksølv og cyanid. Ved denne indsats vil den væsentligste forurening over grundvandsspejlet i hele området blive fjernet. Det vurderes ikke miljømæssigt relevant at grave forurening væk fra grube 5 og 6. Arbejdet med at forberede afgravningen af grube 3-4 fortsætter i 2013.

Grindsted By

Grindstedværkets produktion har givet anledning til fire større forureninger i og omkring Grindsted By. Det drejer sig om selve fabriksgrunden, banegravsdepotet, afløbsgrøften og Grindsted Kommunes gamle losseplads. Regionsrådet besluttede i september 2011 handleplan 2 for indsatsen over for disse fire jordforureninger. Handleplanen kan læses på regionens hjemmeside www.regionsyddanmark.dk/jordforurening.

På baggrund af resultaterne fra de gennemførte undersøgelser nord for åen og ved den gamle losseplads syd for byen vil der i 2013 blandt andet blive udført en revision af grundvandsmodellen for Grindsted. Formålet er at få opdateret og forbedret billedet af spredningen fra de mange kilder. Desuden vil der i 2013 blive igangsat et langsigtet projekt, der har til formål at undersøge og udvikle nye rensnings- og/eller fixeringsteknikker, der på længere sigt kan anvendes i banegravsdepotet.

Miljøvurdering

Det er vurderet, at forslaget ikke er omfattet af Lovbekendtgørelse nr. 936 af 24. september 2009 om miljøvurdering af planer og programmer, idet forslaget til nye forureningsundersøgelser og oprensninger for 2013 ikke fastlægger rammer for fremtidige anlæg eller arealanvendelser.

Region Syddanmark
Damhaven 12 . 7100 Vejle
Tlf. 7663 1000
jordforurening@regionsyddanmark.dk

regionsyddanmark.dk/jordforurening

12152 - Region Syddanmark - 11.2012