

Jordforureningsstrategi 2017

Forslag til en ny jordforureningsstrategi

Indhold

1. Formålet med jordforureningsstrategien.....	1
2. Regionens opgave på jordforureningsområdet.....	2
3. De bærende principper for prioritering af indsatsen	5
4. Ambition og fokusområder	7
5. Den overordnede prioritering af den offentlige indsats overfor jordforurening	9
6. Prioritering af grundvandsindsatsen	10

1. Formålet med jordforureningsstrategien

Formålet med strategien er at udarbejde en langsigtet plan for regionens indsats over for jordforurening som forklarer, hvordan regionen vil prioritere ressourcerne for at opnå størst mulig effekt af indsatsen på miljø og menneskers sundhed.

Jordforureningsstrategien beskriver regionens strategi for indsatsen, som omfatter kortlægning, undersøgelse og oprensning af forurenede lokaliteter. Regionens konkrete prioritering af specifikke lokaliteter fastlægges i den årlige arbejdsplan, som sendes i offentlig høring i starten af næste år.

Denne strategi afløser 'Revision af Region Syddanmarks strategi for indsatsen over for jordforurening 2012'. Udarbejdelsen af den nye strategi er en følge af lovændringer og ny viden på jordforureningsområdet.

2. Regionens opgave på jordforureningsområdet

Region Syddanmark har hovedansvaret for indsatsen overfor "herreløse" jordforureninger; det vil sige jordforureninger som andre ikke kan gøres ansvarlig for. Det betyder, at regionen skal håndtere risikoen fra jordforureninger, der truer grundvand, menneskers sundhed, overfladevand eller natur.

Regionen har ifølge jordforureningsloven indsats, hvor jordforurening udgør en risiko for

- Grundvand i områder med særlige drikkevandsinteresser og indvindingsoplande
- Bolig, børneinstitution eller offentlig legeplads
- Overfladevand
- Internationale naturbeskyttelsesområder

Opgaven er omfattende, da der er mange forurenede lokaliteter, og indsatsen er forbundet med store udgifter. Regionen skal derfor tilrettelægge og prioritere opgaven, så den giver størst samfundsmæssig nytte.

Regionens opgaver omfatter både myndighedsopgaver og opgaver som prioriteres med baggrund i jordforureningsstrategien.

Regionens opgaver er:

- At opspore og kortlægge forurenede og muligt forurenede lokaliteter
- At gennemføre undersøgelser på muligt forurenede arealer, hvor regionen har indsats
- At vurdere om en konstateret jord- og grundvandsforurening udgør en miljø- og sundhedsmæssig risiko
- At håndtere risikoen gennem en indsats over for forureningen
- At bidrage til statens og kommunernes arbejde med grundvandskortlægning og de efterfølgende indsatsplaner samt vandområdeplaner
- At rådgive borgere, der ejer forurenede og muligt forurenede lokaliteter
- At besvare forespørgsler om forurenede og muligt forurenede arealer, f.eks. i forbindelse med køb og salg af fast ejendom.
- At varetage myndighedsopgaver vedrørende kortlagte arealer i forbindelse med bygge- og anlægsarbejder.
- At undersøge muligt forurenede boliggrunde inden for et år, såfremt grundejeren anmoder om det.
- At gennemføre indsats efter værditabsordningen for boligejere.

Opsporing og undersøgelser af jordforurening

Regionen foretager systematisk opsporing og kortlægning af muligt forurenede lokaliteter. Regionen skal undersøge om der er forurening af jord og grundvand, som kan påvirke natur, miljø eller menneskers sundhed.

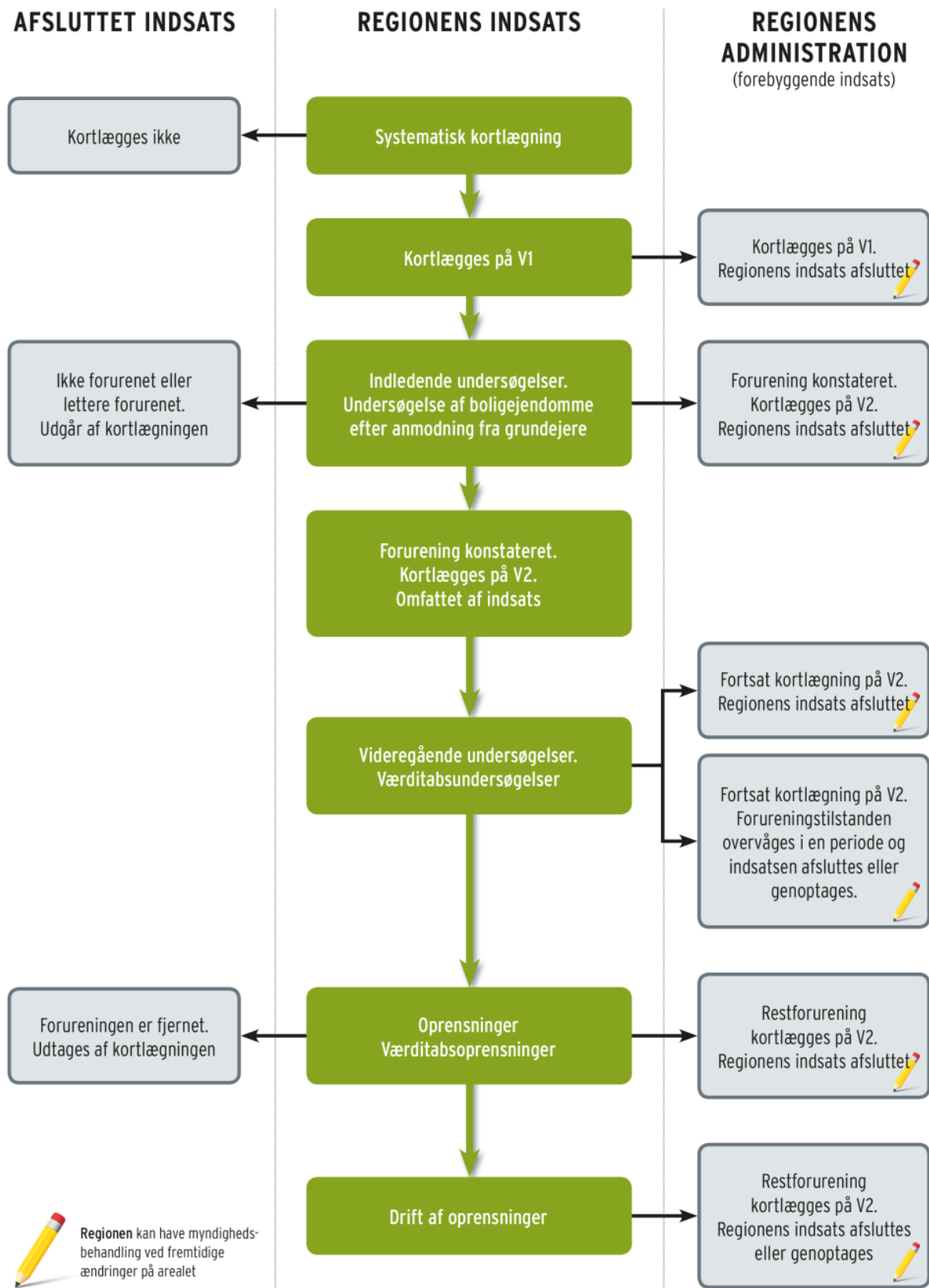
I Region Syddanmark er der i øjeblikket over 9.500 forurenede eller muligt forurenede lokaliteter. Heraf har regionen indsats på ca. 4.800 lokaliteter.

Regionens håndtering af de mange forurenede og muligt forurenede lokaliteter sker ved en systematisk gennemgang af arkiver for at finde oplysninger om nuværende og tidligere aktiviteter, der kan have medført forurening. Når vi har mistanke om forurening på en lokalitet, bliver lokaliteten kortlagt på vidensniveau 1 (V1).

V1 kortlagte lokaliteter undersøges for at afklare, om der er forurening. Hvis der konstateres forurening, kortlægges lokaliteten på vidensniveau 2 (V2). Lokaliteter, hvor der ikke konstateres forurening eller som er lettere forurenede, udgår af kortlægningen.

Regionen udfører videregående undersøgelser på V2 kortlagte lokaliteter for at belyse forureningsomfanget. Herefter foretages en risikovurdering af forureningen over for grundvand, indeklima, kontakt samt overfladevand og natur. Hvis forureningen udgør en miljø- eller sundhedsmæssig risiko foretager regionen en yderligere indsats, som kan være en hel eller delvis oprensning eller overvågning af forureningen.

Sagsforløb fra opsporing af jordforureninger til regionens afslutning af indsatsen er vist på figur 1.



Figur 1: Sagsforløb for en muligt forurenet lokalitet. Erfaringsmæssigt er oprensning kun nødvendig på 1-3 % af lokaliteterne.

Videregående indsats

Regionen skal håndtere risikoen på de mange forurenede lokaliteter, som er omfattet af regionens indsats overfor jordforurening. Risikoen vurderes i relation til påvirkning af grundvand, overfladevand og natur, samt om der er risiko ved at bo og anvende et forurenede areal.

Hvis et forurenede areal kan udgøre en risiko for den aktuelle anvendelse til bolig, børneinstitution, offentlig legeplads eller truer vandværker og vigtige grundvandsressourcer, overfladevand eller natur, skal regionen udføre en detaljeret undersøgelse og foretage en fornyet risikovurdering af forureningen. Hvis forureningen udgør en væsentlig risiko, er det også regionens opgave at gennemføre en indsats for at reducere risikoen til et sundheds- og miljømæssigt acceptabelt niveau.

På baggrund af en undersøgelse eller en oprensning kan en lokalitet udgå af indsatsen, hvis regionen herefter vurderer at:

- forureningen ikke udgør en risiko for grundvand, overfladevand og naturområder
- forureningen ikke udgør en risiko for menneskers sundhed ved ingen eller få restriktioner for anvendelsen af lokaliteten

Mange lokaliteter vil fortsat være kortlagt på V2 efter en undersøgelse eller en oprensning, selv om forureningen ikke udgør en risiko for anvendelsen af lokaliteten eller for miljøet. Dette sikrer en korrekt håndtering af jorden ved fremtidig byggeri eller anlægsarbejder.

3. De bærende principper for prioritering af indsatsen

Retningslinjer for regionens prioritering fra 2017 og frem er udformet i de bærende principper for regionens indsats overfor jordforurening. De bærende principper omfatter et overordnet princip for prioritering af indsatsen samt syv øvrige principper for den grundvandsrettede indsats.

Det overordnede princip for regionens indsats

At den overordnede prioritering af indsatsen fremover skal være:

1. Indsatsen overfor grundvandstruende forureninger i Områder med Særlige Drikkevandsinteresser og indvindingsoplande har højeste prioritet
2. Indsatsen overfor indeklimate problemer på boliggrunde prioriteres højt
3. Indsatsen i forhold til overfladevand og natur samt overfor jordforurening med kontaktrisiko prioriteres sideordnet:
 - 3a Indsatsen overfor overfladevand og natur prioriteres kun i særlige tilfælde
 - 3b Indsatsen overfor jordforurening med kontaktrisiko prioriteres kun i særlige tilfælde

De syv bærende principper for grundvandsindsatsen

Fokus på stoffer

At det bærende princip bliver, at prioritere en områdevis indsats rettet alene mod de typer forureninger som udgør den største risiko for grundvand (dvs. de højmobile, svært nedbrydelige stoffer som eksempelvis chlorerede opløsningsmidler, MTBE og visse pesticider). Herved nedprioriteres den grundvandsrettede indsats mod andre typer af forureninger.

At opprioritere en indsats rettet mod pesticidpunktkilder, hvor regionens indsats udgør en væsentlig del af den samlede grundvandsbeskyttende indsats i området, og hvor indsatsen kan ske i samarbejde med øvrige aktører i området.

At det i helt særlige tilfælde kan være hensigtsmæssigt at fremrykke en indsats overfor en enkelt punktkildeforurening, hvis den udgør en særlig stor eller akut risiko.

Fokus på vandressource

At indsatsen rettes mod såvel den nuværende indvinding som den strategiske ressource.

At den fremtidige områderækkefølge baseres på et princip om mest godt grundvand for pengene.

Det betyder at rækkefølgen fastlægges ud fra hensyn til sårbarhed, behov for indvinding og omkostninger til håndtering af jordforureninger - med henblik på at få mest godt grundvand for pengene.

Fokus på vandforsyning

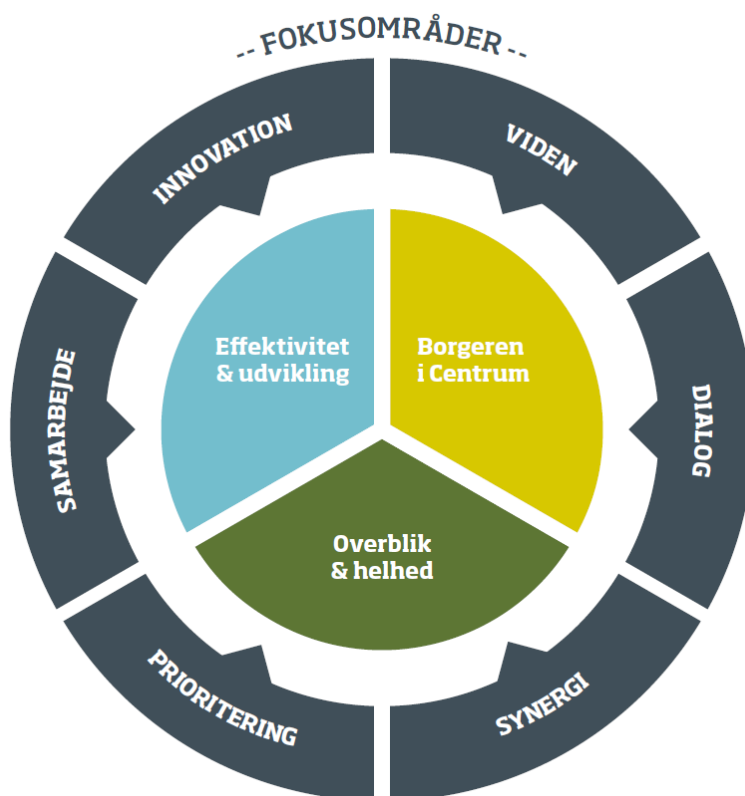
At områder, hvor det er vanskeligt at finde nyt godt grundvand, hvis den bestående forsyning ødelægges, også skal prioriteres.

At nedprioritere indsatsen, hvor den på længere sigt ikke giver mening. En sådan beslutning tages aldrig uden en forudgående dialog med kommuner og vandforsyninger.

4. Ambition og fokusområder

Regionens ambition for jordforureningsområdet bygger på tiltag, som tilsammen skal udvikle og synliggøre regionens viden og indsats, er vist på figur 2.

Regionens ambition tager udgangspunkt i et ønske om at skabe en helhedsorienteret indsats på tværs af regionens 22 kommuner, og derigennem udnytte den regionale skala til at foretage prioriteringer, som giver stor samfundsmæssige værdi.



Figur 2: Ambition og fokusområder for regionens jordforureningsindsats.

Samarbejde og synergi

Regionen vil bidrage til den nationale dagsorden for at sikre bedre sammenhæng og fornyelse i miljøindsatsen i forhold til jordforurening, grundvand og overfladevand.

Regionen har stor erfaring med og viden om sikring af indeklima mod påvirkning fra forureninger. Denne viden skal bringes i spil i samarbejdet med kommunerne, f.eks. når en borger vil bygge eller ændre anvendelse af en forurenede lokalitet. Regionen tager medansvar for borgernes sundhed gennem samarbejde og videndeling med kommunerne.

Et godt samarbejde med kommuner og vandforsyninger er en vigtig forudsætning for kvaliteten i regionens prioritering af indsats overfor grundvandstruende forureninger. Regionen vil gennem dialog med kommuner og vandforsyninger søge at optimere og effektivisere denne indsats.

Innovation og faglig udvikling

En vigtig forudsætning for at kunne levere en effektiv indsats over for jordforurening er, at regionen er med i front inden for fagområdet. Regionen skal aktivt påvirke og understøtte udviklingsaktiviteter, der kan effektivisere og kvalificere den samlede indsats.

Regionens kompetencer skal samtidig styrkes gennem nye udviklingsorienterede og dialogsøgende samarbejder med universiteter og rådgivere, såvel nationalt som internationalt. Det er nødvendigt med risikovillighed for at skabe råderum til innovation og faglig udvikling.

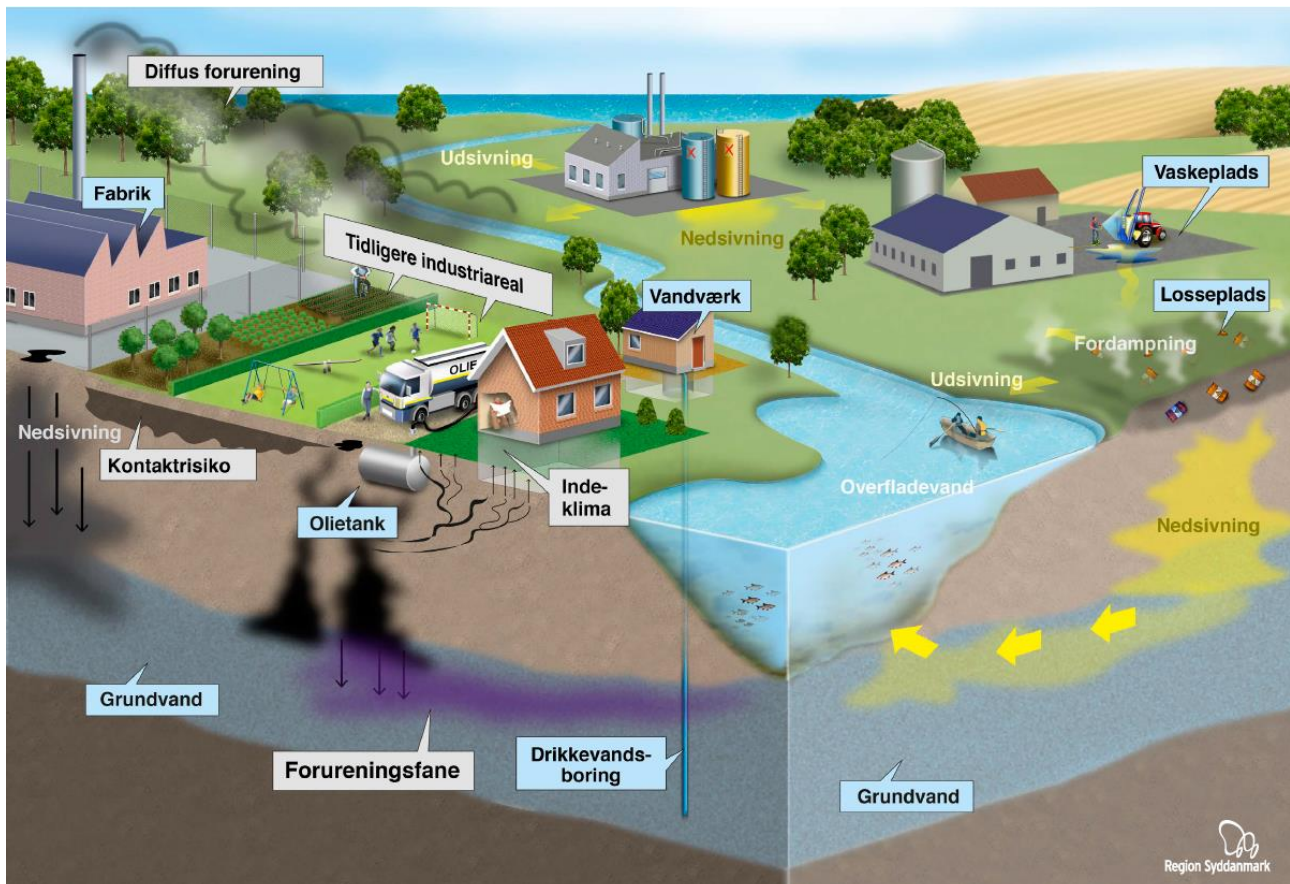
Viden og indsats

Regionen har oplysninger om jordforureninger, som kan være relevant for borgere og virksomheder, f.eks. i forbindelse med køb og salg af fast ejendom eller i forbindelse med anlægsprojekter. Det skal være let at tilgå regionens oplysninger.

Regionen vil styrke kommunikationen og derigennem synliggøre, hvor den enkelte lokalitet befinder sig i sagsforløbet, se figur 1. Det skal være nemt for alle at få viden og rådgivning om at bo på en forurenede lokalitet.

5. Den overordnede prioritering af den offentlige indsats overfor jordforurening

Regionens indsats overfor jordforurening omfatter en indsats indenfor fire hovedområder. For hvert hovedområde er der forskellige vurderings- og prioriteringskriterier før regionens indsats igangsættes.



Figur 3: Jordforurening kan påvirke mennesker og natur via transport gennem jord- og grundvand.

Grundvand

Den højest prioriterede indsats udmøntes gennem de syv bærende principper. Du kan læse mere om prioriteringen under 'Prioritering af grundvandsindsatsen'.

Arealanvendelse - Indeklima

Det er regionen, der har ansvaret for at undersøge og udføre en indsats overfor jordforurening, som udgør en risiko for indeklimaet i boliger. Forureninger, der medfører så kraftig indeklimapåvirkning, at de udgør en væsentlig risiko for sundheden, vil blive prioriteret til en indsats.

Arealanvendelse - Kontakt

Regionen har ansvaret for at undersøge og udføre en indsats over for jordforurening, der udgør en risiko ved direkte kontakt. Indsatsens prioriteres, hvor stoffernes farlighed og koncentration giver en uacceptabel risiko for sundheden ved kontakt med den forurenede jord.

Overfladevand

Regionen prioriterer en indsats overfor jordforurening, der kan udgøre en risiko for overfladevand og natur. Indsatsen i forhold til overfladevand er fastlagt i en aftale mellem Danske regioner og Miljøministeriet. Eventuel påvirkning i internationale naturbeskyttelsesområder forventes dækket af regionens indsats mod forurening af overfladevand.

Regionen foretager en risikovurdering af de kortlagte jordforureninger og udfører et mindre antal undersøgelser i perioden 2014-2018, særligt i forhold til vandløb, søer og hav. Fra 2019 foretages en statslig prioritering af den regionale indsats overfor overfladevand og naturtruende forureninger. Den egentlige oprensning af jordforureninger, der påvirker overfladevand og natur, indgår i vandplanerne og forudsættes at ske i perioden fra 2021 og frem.

6. Prioritering af grundvandsindsatsen

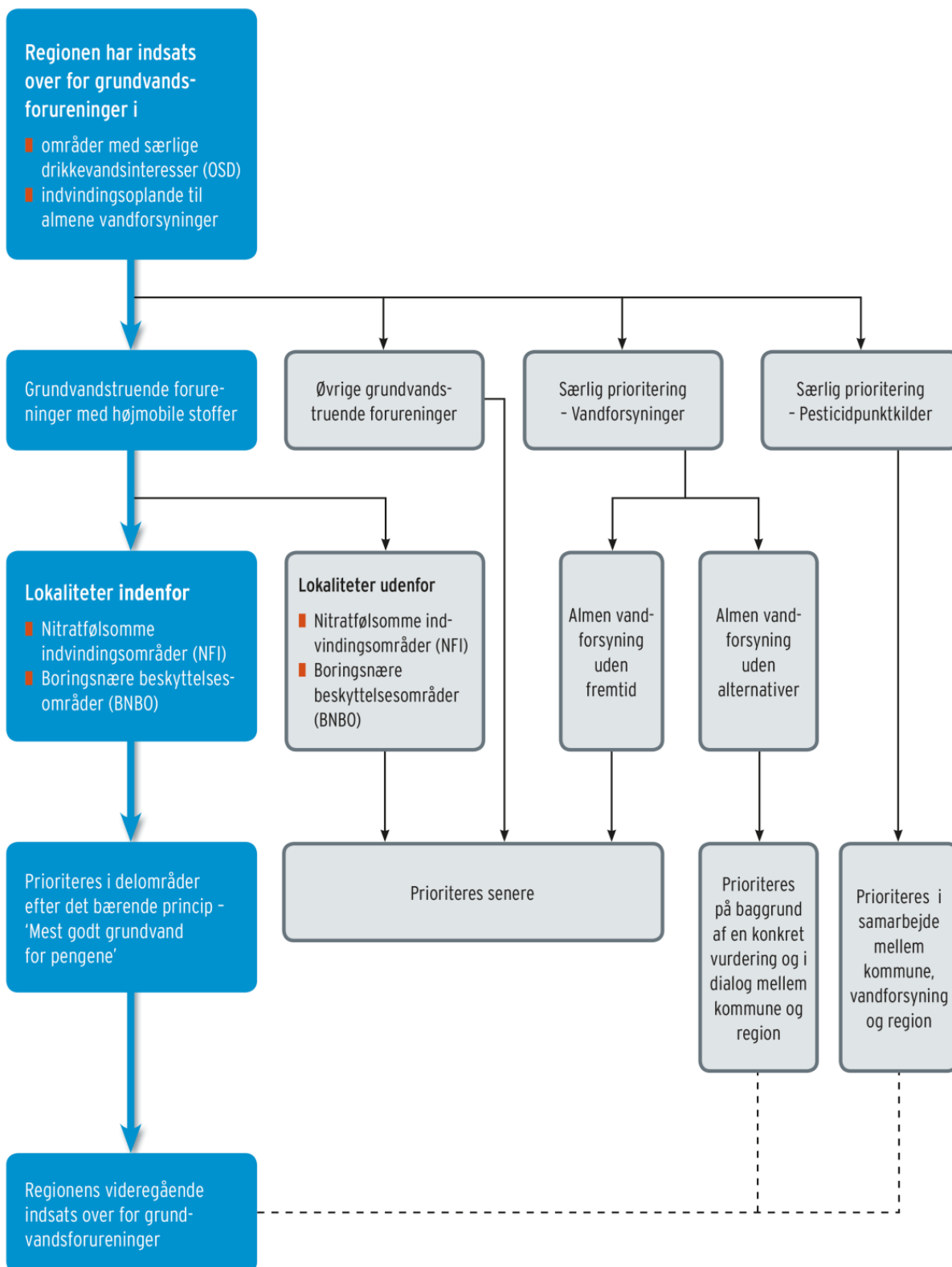
Formål

Formålet med prioriteringen af grundvandsindsatsen er at målrette regionens indsats mod de typer af forureninger, som vurderes at udgøre den største risiko for grundvandet.

Som et led i prioriteringen af indsatsen har vi inddelt regionen i 45 delområder. Rækkefølgen for indsatsen i delområder er fastlagt ved princippet 'Mest godt grundvand for pengene', som er beregnet ved summen af udgiften til den grundvandsrettede indsats i forhold til tilladt indvindingsmængde for delområdet.

Områdeinddelingen giver mulighed for, at regionen kan påbegynde en indsats i flere delområder samtidig.

Regionen har indsats overfor grundvandstruende forureninger i områder med særlige drikkevandsinteresser (OSD) og indvindingsoplande til almene vandværker (IVO). Med baggrund i de bærende principper prioriterer regionen indsatsen for de mest grundvandstruende forureninger i de sårbare områder, se figur 4.



Figur 4. Prioritering af grundvandsindsatsen. Den primære prioritering er fremhævet med blå farve.

Sårbare områder

Region Syddanmark har valgt at definere de sårbare områder som summen af de nitratfølsomme områder og de boringsnære beskyttelsesområder.

Nitratfølsomme indvindingsområder (NFI)

Nitratfølsomme indvindingsområder bliver afgrænset som en del af den statslige grundvandskortlægning indenfor OSD og indvindingsoplande (IVO). I afgrænsningen af NFI-områderne indgår forskellige kriterier for sårbarhed som f.eks. egenskaberne af dæklagene og af magasinet, gradientforhold samt grundvandsressourcernes kvalitet. Principperne for afgrænsningen er beskrevet i zoneringsvejledningen¹ og et notat fra Naturstyrelsen². OSD, IVO og NFI områderne udpeges i bekendtgørelser om udpegning af drikkevandsressourcer på baggrund af afgrænsningerne fra grundvandskortlægningerne.

Regionen vurderer, at NFI-områderne (i øjeblikket) er det bedste bud på en ensartet sårbarhedsvurdering på tværs af regionen. Regionen har derfor valgt, at målet for sårbarhed overfor nitrat, også anvendes som et mål for sårbarhed overfor de højmobile miljøfremmede stoffer.

OSD, IVO og NFI-områderne stammer fra den nyeste bekendtgørelse³ suppleret med de nyeste data fra den statslige grundvandskortlægning.

I det videre arbejde har vi tillagt en 200 meter bufferzone på NFI-områderne ud fra en forsigtighedsbetragtning.

OSD, IVO og NFI

OSD: Områder med særlige drikkevandsinteresser udpeges, hvor de vigtigste grundvandsmagasiner og den fremtidige grundvandsressource findes.

IVO: Et indvindingsopland er det areal på jordoverfladen hvorunder grundvandet ifølge en grundvandsmodel strømmer mod en given indvindingsboring.

NFI: Nitratfølsomme indvindingsområder udpeges kun i områder med OSD eller IVO, hvor grundvandsmagasinet har stor nitratsårbarhed, og hvor der samtidig sker nogen eller stor grundvandsdannelse til magasinet. Hvor grundvandsmagasinet har nogen nitratsårbarhed, og der samtidig sker nogen eller stor grundvandsdannelse til magasinet, foretages en konkret vurdering af behovet for afgrænsning af NFI.

Principperne for afgrænsning af NFI	Lille sårbarhed	Nogen sårbarhed	Stor sårbarhed
Ingen eller lille grundvandsdannelse	Ingen NFI	Ingen NFI	Ingen NFI
Nogen eller stor grundvandsdannelse	Ingen NFI	Konkret vurdering	NFI

¹ Zonering. Detailkortlægning af arealer til beskyttelse af grundvandsressourcen. Vejledning fra Miljøstyrelsen Nr. 3 2000.

² Notat fra Naturstyrelsen, 2014. "Nitratsårbarhed og udpegning af NFI og IO".

³ Bekendtgørelse af 19. april 2016 om udpegning af drikkevandsressourcer.

Boringsnære beskyttelsesområder (BNBO)

Boringsnære beskyttelsesområder udlægges omkring alle drikkevandsboringer, der tilhører almene vandværker. Udpegning af et BNBO er et virkemiddel til beskyttelse af boringen mod forureninger. Kommunerne har mulighed for at udlægge disse beskyttelsesområder rundt om vandforsyningsboringer for at undgå farer for forurening af vandforsyningerne.

Regionen har valgt at inddrage BNBO som en del af de sårbare områder, for derved at støtte op om den drikkevandsbeskyttelse som kommuner, vandforsyninger og lodsejere forventes at udføre her.

BNBO

Et boringsnært beskyttelsesområde er det område omkring en vandværksboring, hvor grundvandsspejlet sænkes, når vandværket pumper grundvand op. Inden udgangen af 2016 er det målet, at Naturstyrelsen har beregnet alle BNBO'er for drikkevandsboringer til almene vandværker. Inden for et BNBO kan kommunen give påbud eller forbud for at undgå fare for forurening af grundvandet.

Hvordan afgrænses det enkelte delområde?

Med baggrund i NFI-tema med bufferzone har vi opdelt regionen i 45 delområder. Nogle af delområderne består af et antal NFI-områder, der er grupperet for at opnå en vis arealmæssig størrelse. Det har ligeledes været nødvendigt at opdele større sammenhængende NFI områder. Sammenhængende NFI områder (f.eks. på Fyn) er delt langs med vandløb eller langs med afgrænsningen for større indvindingsoplande.

Så vidt muligt er det forsøgt at undgå at dele indvindingsoplande, da vi ønsker at afklare lokaliteter indenfor det enkelte vandværks indvindingsopland på én gang.

Grundvandstruende lokaliteter

I prioriteringen indgår de kortlagte lokaliteter, hvor der har været håndteret eller formodes at have været håndteret højmobile stoffer. I udvælgelsen af lokaliteterne har vi taget udgangspunkt i Miljøstyrelsens projekt⁴, hvor et udvalg af stoffer er knyttet til specifikke aktiviteter og brancher.

Højmobile stoffer

Vi definerer de højmobile stoffer som udvalgte chlorerede opløsningsmidler, phenoler, BTEX og MTBE, PFAS samt en række pesticider.

Mest godt grundvand for pengene

For hvert delområde beregner vi 'mest godt grundvand for pengene' ud fra den samlede udgift for regionens indsats overfor grundvandstruende forureninger i forhold til den samlede tilladte indvindingsmængde.

Den samlede udgift til regionens indsats er beregnet for lokaliteter med højmobile stoffer. Udgiften er estimeret ud fra erfaringstal og aktuelle priser for den videregående indsats.

⁴ Jordforureningers påvirkning af overfladevand, delprojekt 1. Relevante stoffelister og relationer til brancher/aktiviteter, Miljøstyrelsen. Miljøprojekt nr. 1564, 2014.

Den samlede indvindingsmængde er beregnet for hvert delområde med baggrund i vandværkerens tilladte indvindingsmængder. Hvis et indvindingsopland omfatter flere delområder, tillægges indvindingsmængden i forhold til den arealmæssige andel af indvindingsoplandet i hvert delområde.

Delområder med den laveste udgift for regionens indsats pr. m³ tilladt indvindingsmængde prioriteres højest, hvilket er et af de bærende principper.

Anvendte priser for indsats

Indledende indsats:

Systematisk kortlægning (Historisk indsamling frem til V1) 5.000 Kr.
Indledende undersøgelse (frem til V2) 66.000 Kr.

Videregående indsats:

Videregående undersøgelser 250.000 Kr.
Oprensninger 1.120.000 Kr.

Prioritering – rækkefølge for indsats

Områdekortet afspejler rækkefølgen af de 45 delområder, som alle indgår i regionens indsats. De delområder med den laveste udgift pr. m³ tilladt indvindingsmængde bliver prioriteret først. Områdekortet fremgår nedenfor.

Delområderne er grupperet i 4 intervaller efter udgift pr. m³ tilladt indvindingsmængde og er vist på områdekortet med farverne grøn, gul, rød og lilla. De delområder, som er højeste prioriterede, er markeret med grøn på områdekortet. Vi forventer af indsatsen indenfor NFI og BNBO i et delområde kan afsluttes indenfor 2-3 år.

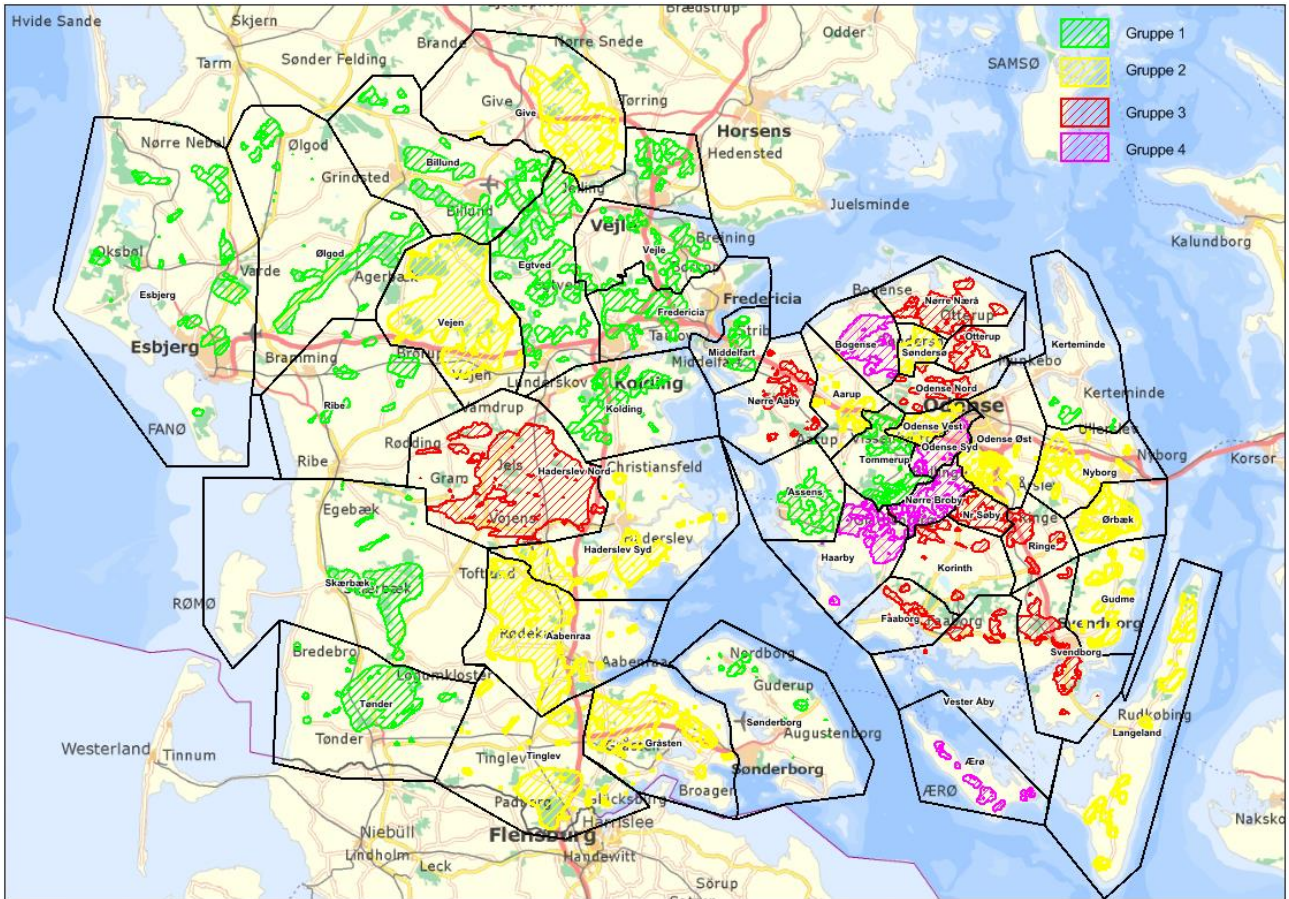
Kriterier for at påbegynde indsatsen i et delområde er, at:

- Den statslige udpegning af OSD, indvindingsoplande, NFI-områder er afsluttet
- BNBO (boringsnære beskyttelsesområder) er beregnet
- Regionens systematiske kortlægning er afsluttet
- Det er afklaret med kommunen, om der er vandværker eller kildepladser, som ikke er bevaringsværdige
- Det er afklaret med kommunen, om der er planlagt nye kildepladser med beskyttelsesbehov

Når indsatsen i et delområde påbegyndes, gennemføres de indledende undersøgelser først. Der ved sikres det, at den samlede forureningsrisiko i delområdet er kendt, før den videregående indsats gennemføres.

Udmøntning af strategien fremgår i den årlige arbejdsplan med baggrund i de ovenstående kriterier.

Regionen har gennemført den planlagte indsats i de 11 højst prioriterede indsatsplanområder ifølge Grundvandsstrategi 2013-2016. Dette påvirker rækkefølgen af delområderne i denne strategi.



Figur 5: Områderækkefølge for regionens indsats efter princippet 'Mest godt grundvand for pengene'. De grønne delområder er højest prioriteret, dernæst de gule, røde og lilla.

Årlig opdatering af prioritering i områdekortet

Regionen opdaterer områdekortet i forbindelse med udarbejdelse af den årlige plan for regionens videregående indsats. Følgende forhold kan få indflydelse på rækkefølgen af den årlige prioritering:

- Den statslige udpeging af OSD, IVO, NFI-områder og BNBO er ikke afsluttet.
- Den systematiske kortlægning af forurenede lokaliteter er ikke afsluttet i hele regionen. Kortlægningen vil bidrage med kendskab til yderligere lokaliteter med højmobile stoffer. Vi forventer at afslutte den systematiske kortlægning i OSD og IVO ved udgangen af 2017.
- Der kan ske ændringer i vandværkernes indvindinger.
- Det aktuelle budget for regionens årlige prioritering af indsatsen vil påvirke, hvor hurtigt vi afslutter undersøgelserne i delområder.

Særlige prioriteringer

I de bærende principper for den fremadrettede indsats på jordforureningsområdet er der tre særlige prioriteringer: Vandforsyninger uden alternativer, vandforsyninger uden fremtid og pesticid-punktkilder.

Vandforsyninger uden alternativer

Bærende princip: *At områder, hvor det er vanskeligt at finde nyt godt grundvand, hvis den bestående forsyning ødelægges, også skal prioriteres.*

I regionen er der betydelige forskelle i mulighederne for at finde nyt godt grundvand, hvis den bestående indvinding ødelægges. De vandforsyninger, hvor det er vanskeligt at finde nyt godt grundvand, kan prioriteres særskilt.

Regionen vil i samarbejde med kommuner, efter en konkret vurdering, identificere de vandforsyninger, der ikke kan finde et alternativ til den nuværende indvinding, hvis denne forurenes. Det kan f.eks. være vandforsyninger på øer eller med stor afstand til andre eksisterende forsyninger.

Vandforsyninger uden fremtid

Bærende princip: *At nedprioritere indsatsen, hvor den på længere sigt ikke giver mening. En sådan beslutning tages aldrig uden en forudgående dialog med kommuner og vandforsyninger.*

Regionen vil i samarbejde med kommuner og vandforsyninger, efter en konkret vurdering, identificere de vandforsyninger, som har en begrænset levetid. Det kan f.eks. være vandforsyninger med utidssvarende installationer, dårlig beskyttelse af grundvandsmagasinet, med vandkvalitetsproblemer eller som har høj risiko for at blive påvirket af forurening fra kortlagte lokaliteter.

Pesticidpunktkilder

Problematikken omkring pesticidforureninger beskrives således⁵:

"Pesticidforurening af grundvandet er et vanskeligt emne at håndtere, da der som nævnt er mange forskellige årsager til forureningen. Det er derfor meget vigtigt, at skelne mellem de forskellige kildetyper (nye/gamle, punktkilder/fladekilder), når det skal besluttes hvilke handlinger, der skal foretages. Det er også et område med mange forskellige aktører, der hver især har en ramme for opgaven, der styrer deres handlemuligheder."

Regionen kan i henhold til jordforureningsloven beslutte om en pesticidpunktkilde skal kortlægges og om den er omfattet af den offentlige indsats eller ej. Desværre findes der ikke en entydig definition af pesticidpunktkilder⁶.

Region Syddanmark har som en del af den indledende indsats fokus på pesticidpunktkilder ved undersøgelser af maskinstationer, gartnerier, lossepladser og enkelte landbrug.

Det anslås, at der har været over 40.000 landbrug i regionen, som alle kan have potentielle pesticid-punktkilder. Hidtil er der på landsplan fundet pesticider i grundvandet ved stort set alle undersøgte potentielle pesticidpunktkilder. Langt fra alle forureningerne udgør en risiko i sig selv, men den samlede belastning fra flere kilder kan udgøre et problem over for drikkevandsressourcen eller en aktuel indvinding. På den baggrund har regionen vedtaget et bærende princip for de pesticid-punktkilder, der ikke indgår i den almindelige indsats:

⁵ Miljø- og Fødevarerministeriet. Teknisk erfaringsopsamling for pesticidpunktkilder. Miljøprojekt nr. 1781, 2016.

⁶ Miljø- og Fødevarerministeriet. Teknisk erfaringsopsamling for pesticidpunktkilder. Miljøprojekt nr. 1781, 2016.

- at opprioritere en indsats rettet mod pesticidpunktkilder, hvor regionens indsats udgør en væsentlig del af den samlede grundvandsbeskyttende indsats i området, og hvor indsatsen kan ske i samarbejde med øvrige aktører i området.

Regionen vil i samarbejde med kommuner og vandforsyninger identificere og prioritere de pesticidpunktkilder, der kan udgøre en konkret trussel overfor en nuværende indvinding.