

Høringsbrev

Miljø og Råstoffer

Kontaktperson: Jens T. Vejrup

E-mail: jens.t.vejrup

Direkte tlf.: 2336 3614

Dato: 30-09-2016

Journal nr.: 15/16412

Indkaldelse af idéer og forslag i forbindelse med udarbejdelse af VVM-redegørelse i forbindelse med ansøgning om tilladelse til erhvervsmæssig råstofindvinding på matr. nr. 4, 81, 101, 846, 848, 884, 885, 891, Lunderup, Rise og matr. del af 1166, 1187, 1303, del af 1306 Brunde, Rise i Aabenraa Kommune.

Ansøger: Nymølle Stenindustrier A/S, Hovedgaden 539, 2640 Hedehusene

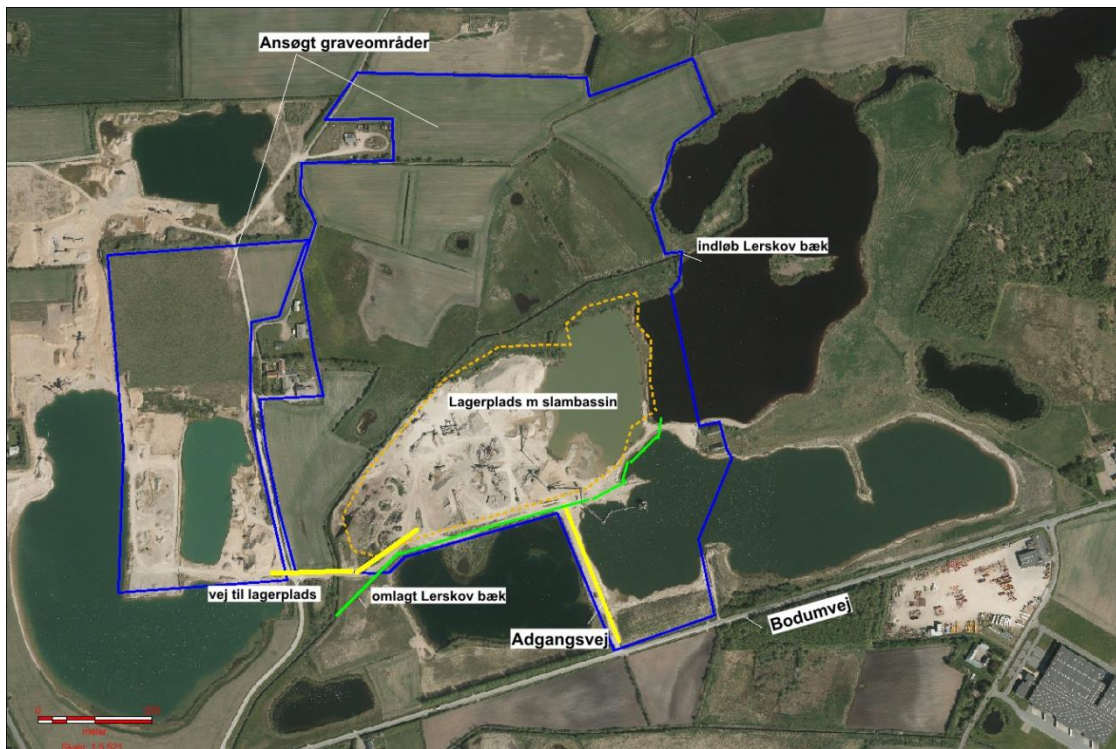
Rådgiver: Enbicon Aps, Aavænget 12, Voerså, 9300 Sæby

Ejerforhold:

Matr. nr. 4, 81, 101, 846, 848, 884, 885, 891, Lunderup, Rise og matr. del af 1166, 1187, 1303, del af 1306 Brunde, Rise er ejet af P. Meldgaard Ejendomme A/S, Askelund 10, 6200 Aabenraa.

Baggrund for sagen

Region Syddanmark har den 1. december 2015 truffet afgørelse om, at ansøgningen om erhvervsmæssig råstofindvinding på matr. 4, 81 og 891 Lunderup, Rise og matr. 1303 og 1187 Brunde, Rise var omfattet af VVM-pligt. Efterfølgende har ansøger valgt at revidere ansøgningen, således at det ansøgte areal er øget til 68,5 ha i forbindelse med igangsætning af VVM-processen. Arealerne efterbehandles til naturområder og søer. Den eksisterende lagerplads på matr. 81 Lunderup, Rise ønskes bibeholdt, og der vil være adgang til lagerpladsen via den eksisterende adgangsvej fra Bodumvej. Sideløbende med VVM-processen er der af Aabenraa Kommune igangsat en vandløbssag i forhold til Lerskov Bæk, som løber igennem området. Derudover skal en lang række natur- og miljøforhold belyses nærmere i den kommende VVM-redegørelse.



Oversigtskort over det ansøgte område

Hvad er VVM?

VVM er en forkortelse for Vurdering af Virkninger på Miljøet. Ifølge VVM-bekendtgørelsen skal der foretages en vurdering af virkninger på Miljøet (VVM) – hvis der skal foretages råstofindvinding på mere end 25 ha.

VVM-processen skal tilvejebringe tilstrækkelig viden til at vurdere projektets virkninger på miljøet, og beskrive hvordan man kan begrænse eller undgå eventuelle negative effekter på miljøet.

VVM-redegørelsen skal blandt andet beskrive råstofindvindingens udformning og arealbehov, processer og graveplaner samt indvindingens påvirkning af omgivelserne, herunder påvirkningen af mennesker, natur og landskab. Redegørelsen skal også beskrive eventuelle relevante alternativer til den ønskede plan samt konsekvenserne, hvis indvindingen ikke gennemføres det såkaldte "0 – alternativ.

Lovgrundlag

Idet arealet er over 25 ha, er ansøgningen omfattet af VVM bekendtgørelsens bilag 1, pkt. 18. (Råstofindvinding fra åbne brud, hvor minestedets areal er over 25 ha). Det betyder at der skal udarbejdes en VVM redegørelse for projektet. Ifølge VVM-bekendtgørelsens § 8 erstattes VVM-tilladelsen af en tilladelse efter § 7 i råstofloven.

Råstofplan 2012

Hele arealet ligger indenfor det regionale graveområde som fremgår af Region Syddanmarks Råstofplan 2012. Områderne nordøst for Rødekro er udpeget som regionale graveområder af det tidligere Sønderjyllands Amt, og udpegningsgrundlaget er videreført i Region Syddanmarks råstofplaner.

Råstofindvindingen

Det ansøgte graveområde vurderes, at indeholde omkring 5,9 mio. kubikmeter udnyttelige sand-, grus- og stenressourcer. Det er ansøgt om at kunne indvinde ca. 300.000 m³/år. Der bliver i dag indvundet ca. 300.000 m³/år fra de eksisterende råstofgrave og udvidelsen af råstofgraven vil ikke forøge de årlige indvundne mængder.

Området er essentielt for råstofforsyningen til det sønderjyske område. Forekomsten gennemgår en række sorteringer for efterfølgende at blive blandet i henhold til gængse ønsker fra kunderne. Forekomsten spænder således bredt og er velegnet til såvel tilslag til beton som anlægsmaterialer. Stenindholdet er op til 30 %.

Der graves til en dybde fra 11 til 30 m under terræn, heraf vil op til 25 meter være under grundvandspejl.

Af hensyn til de omkringliggende ejendomme og veje forventes der fastsat krav om graveafstand til naboskel, veje og skrænthældninger i en kommende råstoffilladelse.

Efterbehandlingen af grusgraven vil ske i takt med at nye arealer inddrages til råstofindvinding. Udgangspunktet er at arealet skal efterbehandles til natur og rekreative formål.

Der er ansøgt om, at indvindingen i råstofgraven vil foregå på hverdage mellem kl. 7.00 og kl. 17.00. På lørdage dog i tidsrummet fra kl. 7.00 til kl. 12.00. Læsning af materialer ønskes at kunne foregå i tidsrummet mellem kl. 6.00 og kl. 18.00 på hverdage alle årets arbejdsdage, dog lørdage fra kl. 6.00 til 12.00.

Miljømæssige påvirkninger af omgivelserne

De miljømæssige konsekvenser af råstofindvindingen vil blive beskrevet i VVM-redegørelsen, herunder både direkte og indirekte, kort- såvel som langsigtede påvirkninger.

Mens indvindingen foregår, vil omgivelserne i en eller anden grad blive påvirket af især støj og støv, som vil dannes under udgravning, oparbejdning og læsning af råstofferne samt intern transport. Desuden skal trafikken til og fra graven med store køretøjer også belyses herunder også de trafikafledte påvirkninger i form af støj, støv og trafiksikkerhed.

En indvinding af råstoffer medfører en betydelig landskabelig ændring af arealet, hvorfor området efter råstofindvindingen ikke kan anvendes til jordbrug i samme udstrækning som i dag. Der er således en påvirkning såvel mens indvindingen foregår som efter at arealerne er reetableret.

Der skal desuden foretages en vurdering af, om indvindingen påvirker drikkevandsinteresserne i området.

Eventuelle øvrige påvirkninger på befolkning, overfladevand, kulturarv, rekreative interesser, plante- og dyreliv samt socioøkonomi vil også indgå i VVM-redegørelsen.

Alle de ovennævnte konsekvenser vil blive vurderet nærmere i VVM-redegørelsen.

Trafikken til og fra råstofgraven

Udlevering af råstoffer sker fra produktionsområdet på matr. 81, Lunderup, Rise, hvorfra der er adgang til Bodumvej. Der er ikke tilladelse til at benytte andre veje til og fra råstofgraven og produktionsområdet.

Bortkørslen planlægges at ske med lastbiler via Bodumvej, primært videre til Ribevej og det overordnede vejnet. I mindre omfang vil bortkørslen dog kunne ske med traktorer med anhænger. Lastbilerne har en lasteevne op til 30 tons (svarende til ca. 20 m³ råstoffer).

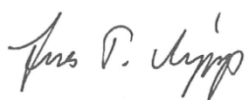
Til Nymølle Stenindustrier A/S' lagerplads forventes samlet op til 120 ekspeditioner (kørsler til og fra graven) pr. dag over ca. 225 arbejdsdage om året. I øjeblikket ligger niveauet på 50-80 ekspeditioner pr. dag.

I henhold til råstoflovens § 8 har regionen en forpligtigelse til at samordne andre myndigheders afgørelse, når råstofindvindingen kræver tilladelse til disse.

Et evt. høringsvar skal være Region Syddanmark i hænde senest den onsdag den 16. november 2016.

Venlig hilsen

Med Venlig hilsen



Jens T. Vejrup

Geolog

Kopi til:

Aabenraa Kommune, Lene Lyster Hansen, lha@aabenraa.dk

SVANA, svana@nst.dk

Museum Sønderjylland – Arkæologi Haderslev, planer@museum-sonderjylland.dk

P. Meldgaard Ejendomme A/S, Askelund 10, 6200 Aabenraa, Att.: Sven Andresen, sa@meldgaard.com

Kudsk & Dahl A/S, Vojensvej 7, 6500 Vojens, att.: Trine Løbner, tl@kudsk-Dahl.dk

Jytte og René Christensen, Bodumvej 12, 6230 Rødekro

Harald Toft, Ribevej 9, 6230 Rødekro

Lone og Jørgen Romme, Ribevej 16, 6230 Rødekro

Jørgen Ludvigsen, Ribevej 15, 6230 Rødekro

Geradus Pelgrön, Dovervej 21, 6660 Lintrup

