



Høringsbrev

Miljø og Råstoffer

Kontaktperson: Jens T. Vejrup

E-mail: jens.t.vejrup@rsyd.dk

Direkte tlf.: 2336 3614

Dato: 22-11-2016

Journal nr.: 15/9627

Indkaldelse af idéer og forslag til udarbejdelse af VVM-redegørelse for ansøgning om tilladelse til erhvervsmæssig råstofindvinding på matr. nr. 75, 80, 845 og Lunderup, Rise og 124, 127 og 128 Andholm, Ø. Løgum i Aabenraa Kommune.

Ansøger: Kudsk & Dahl A/S, Vojensvej 7, 6500 Vojens
Rådgiver: Enbicon Aps, Aavænget 12, Voerså, 9300 Sæby

Ejerforhold:

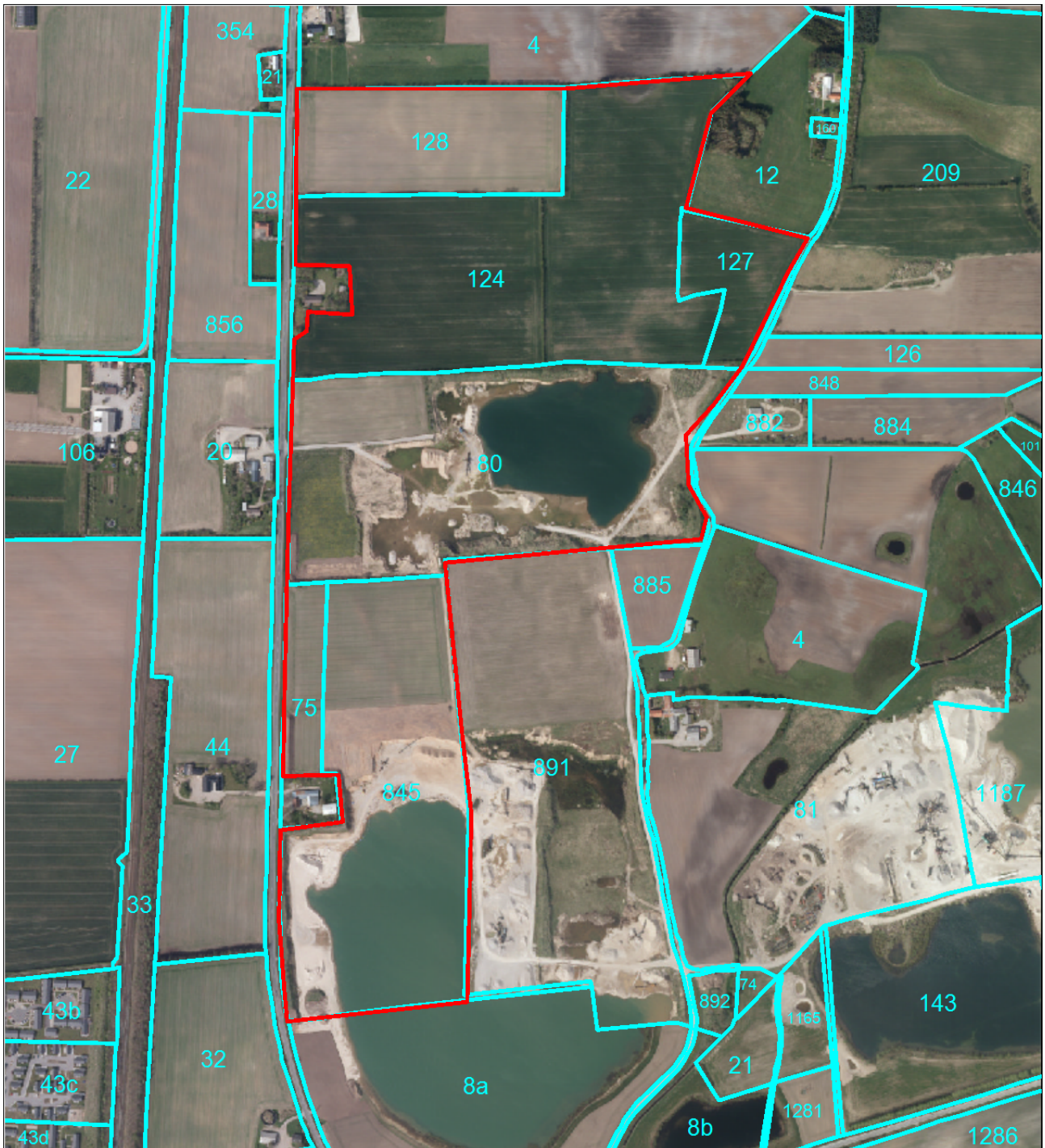
Matr. nr. 75 Lunderup, Rise ejet af Lone og Jørgen Romme, Ribevej 16, 6230 Rødekro

Matr. nr. 80 Lunderup, Rise og 128 Andholm, Ø. Løgum ejet af Jørgen Ludvigsen, Ribevej 15, 6230 Rødekro

Matr. nr. 845 Lunderup, Rise og matr. 124 og 127 Andholm, Ø. Løgum ejet af Harald Toft, Ribevej 9, 6230 Rødekro

Baggrund for sagen

Region Syddanmark har den 12. november 2015 truffet afgørelse om at ansøgningen om erhvervsmæssig råstofindvinding på matr. nr. 75, 80, 845 Lunderup, Rise var omfattet af VVM-pligt. Efterfølgende har ansøger valgt at revidere ansøgningen til også at omfatte matr. nr. 124, 127 og 128 Andholm, Ø. Løgum således at det ansøgte areal bliver på 45,3 ha jf. oversigtskortet på næste side. Arealerne efterbehandles til naturområder og søer. Der vil være adgang til råstofgraven via den eksisterende adgangsvej fra Ribevej til matr. nr. 80 Lunderup, Rise. Formålet med VVM-redegørelsen er at belyse relevante natur- og miljøforhold herunder bilag IV-arten strandtudse og området grundvandsforhold. Derudover skal indvirkningen af de kumulative forhold beskrives og vurderes.



Oversigtskort over det ansøgte område

Hvad er VVM?

VVM er en forkortelse for Vurdering af Virkninger på Miljøet. Ifølge VVM-bekendtgørelsen skal der foretages en vurdering af virkninger på Miljøet (VVM) – hvis der skal foretages råstofindvinding på mere end 25 ha.

VVM-processen skal tilvejebringe tilstrækkelig viden til at vurdere projektets virkninger på miljøet, og beskrive hvordan man kan begrænse eller undgå eventuelle negative effekter på miljøet.

VVM-redegørelsen skal blandt andet beskrive råstofindvindingens udformning og arealbehov, processer og graveplaner samt indvindingens påvirkning af omgivelserne, herunder påvirkningen af mennesker, natur og landskab. Redegørelsen skal også beskrive eventuelle relevante alternativer til den ønskede plan samt konsekvenserne, hvis indvindingen ikke gennemføres det såkaldte "0 – alternativ.

Lovgrundlag

Idet arealet er over 25 ha, er ansøgningen omfattet af VVM bekendtgørelsens bilag 1, pkt. 18. (Råstofindvinding fra åbne brud, hvor minestedets areal er over 25 ha). Det betyder at der skal udarbejdes en VVM redegørelse for projektet. Ifølge VVM-bekendtgørelsens § 8 erstattes VVM-tilladelsen af en tilladelse efter § 7 i råstofloven.

Råstofplan 2012

Hele arealet ligger indenfor det regionale graveområde som fremgår af Region Syddanmarks Råstofplan 2012. Områderne nordøst for Rødekro er udpeget som regionale graveområder af det tidligere Sønderjyllands Amt, og udpegningsgrundlaget er videreført i Region Syddanmarks råstofplaner.

Råstofindvindingen

Det ansøgte graveområde vurderes, at indeholde omkring 4,45 mio. kubikmeter udnyttelige sand-, grus- og stenressourcer. Det er ansøgt om at kunne indvinde ca. 200.000 m³/år, heraf 135.000 m³/år under grundvandspejlet. Der forventes ikke at øge indvindingsmængden i forhold til i dag.

Området er essentielt for råstofforsyningen til det sønderjyske område. Forekomsten gennemgår en række sorteringer for efterfølgende at blive blandet i henhold til gængse ønsker fra kunderne. Forekomsten spænder således bredt, og er velegnet til såvel tilslag til beton som anlægsmaterialer. Stenindholdet er op til 34 %.

Der graves til en dybde på 16 meter under terræn heraf op til 12 meter under grundvandspejlet.

Af hensyn til de omkringliggende ejendomme og veje forventes der fastsat krav om graveafstand til naboskel, veje og skrænthældninger i en kommende råstoftilladelse.

Efterbehandlingen af grusgraven vil ske i takt med at nye arealer inddrages til råstofindvinding. Udgangspunktet er at arealet skal efterbehandles til natur og rekreative formål.

Der er ansøgt om, at indvindingen i råstofgraven vil foregå på hverdage mellem kl. 7.00 og kl. 17.00 og på lørdage i tidsrummet fra kl. 7.00 til kl. 12.00. Læsning af materialer ønskes at kunne foregå i tidsrummet mellem kl. 6.00 og kl. 18.00 på hverdage.

Miljømæssige påvirkninger af omgivelserne

De miljømæssige konsekvenser af råstofindvindingen vil blive beskrevet i VVM-redegørelsen, herunder både direkte og indirekte, kort- såvel som langsigtede påvirkninger.

Mens indvindingen foregår, vil omgivelserne i en eller anden grad blive påvirket af støj og støv, som vil dannes under udgravning, oparbejdning og læsning af råstofferne samt intern transport. Desuden skal trafikken til og fra graven med store køretøjer også belyses, herunder også de trafikafledte påvirkninger i form af støj, støv og trafiksikkerhed.

En indvinding af råstoffer medfører en betydelig landskabelig ændring af arealet, hvorfor området efter råstofindvindingen ikke kan anvendes til jordbrug i samme udstrækning som i dag. Der er derfor en påvirkning mens indvindingen foregår og efter at arealerne er reetableret.

Der skal desuden foretages en vurdering af, om indvindingen påvirker drikkevandsinteresserne i området.

Eventuelle øvrige påvirkninger på befolkning, overfladevand, kulturarv, rekreative interesser, plante- og dyreliv samt socioøkonomi vil også indgå i VVM-redegørelsen.

Trafikken til og fra råstofgraven

Udlevering af råstoffer sker fra det kommende produktions- og lagerområde på matr. nr. 80 Lunderup, Rise, hvorfra der er adgang til Ribevej. Der er ikke tilladelse til at benytte andre veje til og fra råstofgraven og produktionsområdet.

Bortkørslen planlægges at ske med lastbiler via Ribevej og til det overordnede vejnet. I mindre omfang vil bortkørslen dog kunne ske med traktorer med anhænger. Lastbilerne har en lasteevne op til 30 tons (svarende til ca. 20 m³ råstoffer).

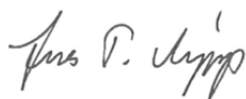
Til Kudsk & Dahl A/S' lager- og produktionspladsplads forventes samlet op til 100 ekspeditioner (kørsler til og fra graven) pr. dag over ca. 225 arbejdsdage om året. I øjeblikket ligger niveauet på 40-60 ekspeditioner pr. dag.

I henhold til råstoflovens § 8 har regionen en forpligtigelse til at samordne andre myndigheders afgørelse, når råstofindvindingen kræver tilladelse til disse.

Et evt. høringsvar skal være Region Syddanmark i hænde senest den onsdag den 4. januar 2017.

Venlig hilsen

Med Venlig hilsen



Jens T. Vejrup

Geolog

Kopi til:

Aabenraa Kommune, Lene Lyster Hansen, lha@aabenraa.dk

SVANA, svana@nst.dk

Museum Sønderjylland – Arkæologi Haderslev, planer@museum-sonderjylland.dk

Nymølle Stenindustrier A/S, Per-Ulrik Jensen, perulrik.jensen@nymolle.dk

P. Meldgaard Ejendomme A/S, Askelund 10, 6200 Aabenraa, Att.: Sven Andresen, sa@meldgaard.com

Kudsk & Dahl A/S, Vojensvej 7, 6500 Vojens, att.: Trine Løbner, tl@kudsk-Dahl.dk

Jytte og René Christensen, Bodumvej 12, 6230 Rødekro

Harald Toft, Ribevej 9, 6230 Rødekro

Lone og Jørgen Romme, Ribevej 16, 6230 Rødekro

Jørgen Ludvigsen, Ribevej 15, 6230 Rødekro

Kortbilag med etapeinddeling.



Kortbilag med forslag til efterbehandling af området.



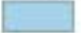

Bilag 2

Principskitse for efterbehandling

Grave- efterbehandlingsplan
Kudsk og Dahl A/S

ENBICON Aps.

Tegnforklaring

-  Søflader
-  Ansøgt graveareal

100 0 100 200 300 400 m

